



# Het Madurodambos





## PADENSTRUCTUUR

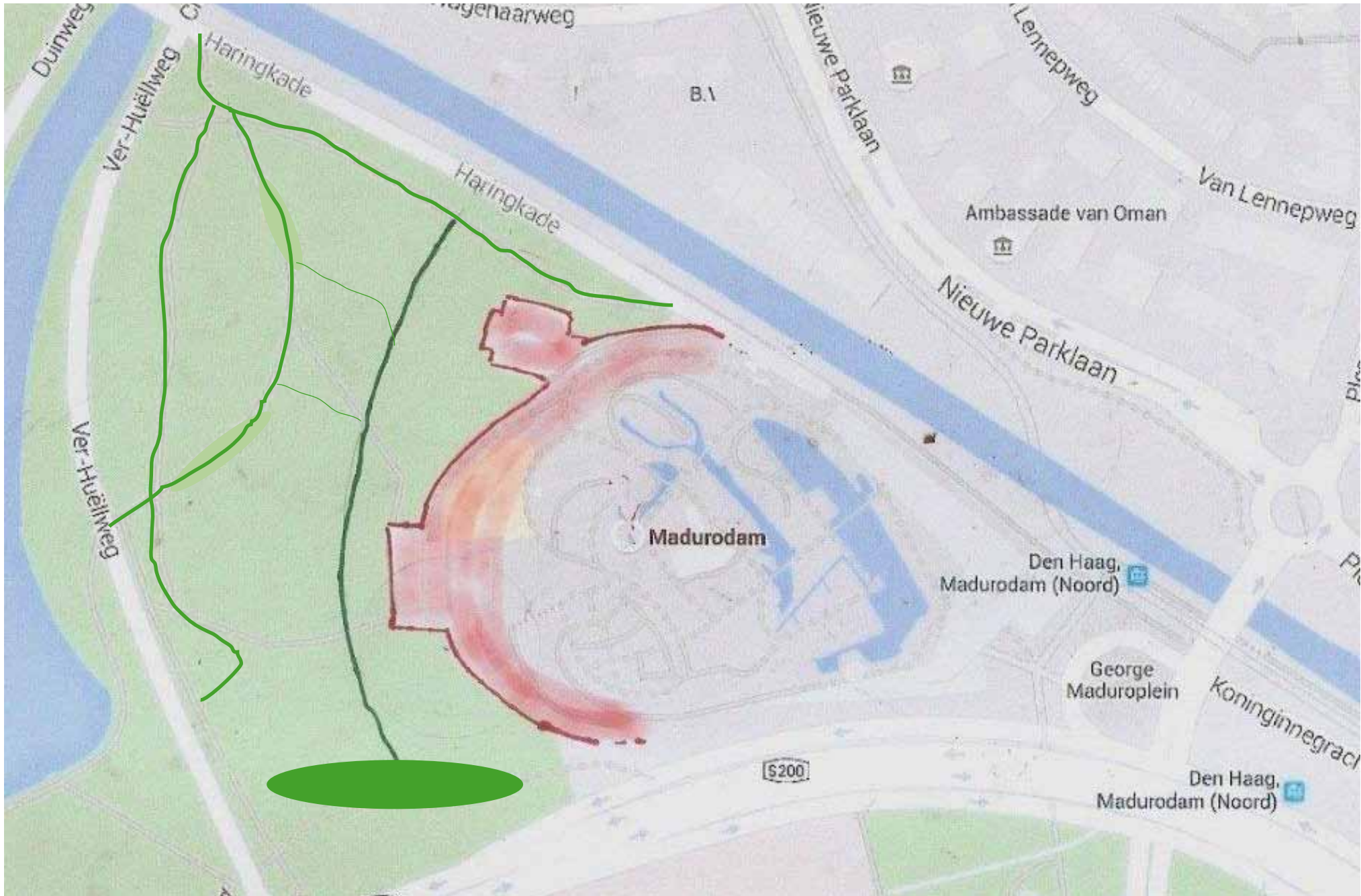
In het bos achter Madurodam (< 4,5 ha) lopen verschillende paden. Deels verhard (bitumen) en deels onverhard (zandbodem)

Door de geïsoleerde ligging van dit bosperceel worden de paden niet druk bezocht, maar wel voldoende om de bosbodem open te houden.

De onverharde paden hebben het karakter van een holle weg. De verharde paden zijn iets breder en zorgen voor een open structuur in het bos met aan weerszijden zonnige zoomvegetatie. Naast de paden wordt gedurende het groeiseizoen met enige regelmaat gemaaid. Hierdoor krijgen bloeiende kruiden een groeikans en dat trekt weer insecten en vlinders aan.

Parallel aan de Teldersweg ligt een komvormige grasweide die extensief beheerd wordt. Ook hier is op de zonzijde een mantelvegetatie aanwezig met braam, prunus, Spaanse aak en meidoorn. Deze weide heeft geen potentie als natte duinvallei omdat het grondwaterniveau vele meters lager ligt en een natte duinvallei helemaal niet in dit habitat past.







4

#### VERTIKALE BOSOPBOUW

Transparant tot dicht bos met vrijwel gesloten kroonlaag op verschillende etages.

Leeftijd bos ca 70 jaar met veel spontane verjonging.

**HOOGSTE KROONLAAG:** eiken en beuken  
**MIDDELSTE KROONLAAG:** esdoorn, iep, abeel  
**ONDERSTE KROONLAAG:** meidoorn, Spaanse aak, vogelkers, taxus

**BODEM:** Licht geaccidenteerde zandbodem (jong duin), matig strooisel, licht humeus. ca 40 % bedekt met hederen en kruiden. Er is ca 5 % staand en liggend dood hout aanwezig, deels in houtrillen.

#### IMPRESSIE BOS IN AUGUSTUS

Gemengd jong vnl. loofbos met enkele restanten oud eikenhakhout (18<sup>e</sup> en 19<sup>e</sup> eeuw)

##### **BOOMSOORTEN:**

Eik, beuk, esdoorn (4 soorten), es, iep, witte abeel, taxus, robinia, meidoorn, Spaanse aak, enkele grove dennen etc. \*

##### **STRUIKEN:**

Hazelaar, Am. vogelkers, inlandse vogelkers, kardinaalsmuts, vlier, prachtframboos, Am. sneeuwbes, etc. \*

##### **KRUIDEN:**

kl. springzaad, nagelkruid, hondsdraf, speenkruid, koekoeksbloem, ooievaarsbek, zevenblad, berenklauw, brandnetel, braam, ribes, hederen, boshyacint, sneeuwkllokje etc. \*

#### DE GRAUWE VLEGENVANGER

Mooie kensoort voor een stil bos is de Grauwe Vliegenvanger.

Insecteneter (motjes en gaasvliegen).

Broedvogel van gemengd loofbos.

Talrijk in Midden- en Oost-Nederland, maar in West-Nederland komt hij schaars voor in de landgoedbossen.

In het Madurodambos profiteert de vogel van de rust in de boszoom. Het ouder wordende bos met steeds meer staand dood hout biedt hem broedgelegenheid.

*(Atlas van de Nederlandse Broedvogels, Sovon)*

\* voor volledige lijst zie pagina 10



## BOSGEMEENSCHAP ESSEN-IEPENBOS

Het binnenduïnbos achter Madurodam wordt gekenmerkt als een bosgemeenschap essen-iepenbos op droge kalkrijke bodem. Het is een typische parkbosgemeenschap die in basis is aangeplant en gedurende zijn successie verder is doorontwikkeld tot een evenwichtig gevarieerd bos met specifieke soorten.

Een bos kan worden gezien als een ecosysteem, een levensgemeenschap van planten die ieder hun eigen plek innemen en waarbij boomvormende soorten het aanzien bepalen.

Wanneer op een bepaalde groeiplaats een min of meer aaneengesloten reeks van in

ontwikkeling of leeftijd verschillende verjongseenheden aanwezig is, spreekt men van een bosgemeenschap. De plantensoorten van alle ontwikkelingsstadia tezamen bepalen de compleetheid van die bosgemeenschap. Voor de ontwikkeling ervan is vooral de grondsoort richtinggevend, maar spelen ook externe factoren een rol. Medebepalend is het oppervlak van het bos. Voor een optimale ontwikkeling van een bos wordt in de vakliteratuur gerekend op 10 hectare. Er is echter minimaal 5 hectare nodig voor een gevarieerde vegetatiestructureenheid. (*IKC Natuurbeheer, 1995*)

Het bos, grenzend aan Madurodam tussen Ver-Huellweg, Haringkade en Prof. Teldersweg haalt nauwelijks deze vijf hectare. Daaruit

mag men niet concluderen dat de maat niet belangrijk is en dus wel kleiner zou mogen worden. Voor een goede ontwikkeling van de bossuccessie en behoud van biodiversiteit is het van belang om het areaal aaneengesloten bos zo groot mogelijk te houden.

Ook beheeringrepen zijn van grote invloed op de kwaliteit van de bosgemeenschap. Zeker in relatief jong bos blijft het belangrijk om te zorgen voor een evenwichtige opbouw van de verticale boslagen. Het is een uitdaging om dit bos te ontwikkelen, maar dan wel van een voldoende grootte. Om die reden acht de AVN het van belang een zo groot mogelijk areaal te behouden. In ieder geval ruim groter dan het voorstel van Madurodam.

## VEEL VOGELS IN RUSTIG BOS

Een elsen-iepenbos heeft niet alleen een rijke flora, maar herbergt ook een grote hoeveelheid dieren. Het aantal vogelsoorten dat gebruik maakt van een bos is een goede indicator voor de kwaliteit van het areaal m.b.t. rust en voedselvoorziening. In een oud bos treffen we veel holenbroeders, in een jong bos zitten meer nestenbouwers en grondbroeders. Het Madurodambos is, op enkele oudere bomen na, ca 70 jaar oud en heeft van alles wat. De rust staat garant voor een hoge broeddichtheid en enkele zeldzame soorten.

|   |          |   |          |  |                   |
|---|----------|---|----------|--|-------------------|
| <b>BUIZERD *</b>                          | <b>1</b> | <b>ZANGLIJSTER *</b>                    | <b>2</b> | <b>BOOMKRUIPER *</b>                   | <b>1</b>          |
| gebruikt het bos om op muizen te jagen    |          | maakt nest in hogere struiken en klimop |          | broedt achter loszittend schors        |                   |
| <b>BOOMVALK</b>                           | <b>1</b> | <b>BRAAMSLUIPER *</b>                   | <b>1</b> | <b>GAAI *</b>                          | <b>1</b>          |
| jaagt in bosranden op libellen            |          | broeder in lage zoomvegetatie (braam)   |          | maakt nest in lage gaffeltak boomkruin |                   |
| <b>HOLENDUIF *</b>                        | <b>1</b> | <b>GRASMUS *</b>                        | <b>1</b> | <b>EKSTER *</b>                        | <b>1</b>          |
| broedt in oude boomholte                  |          | broedt in dichte kruidenvegetaties      |          | bouwt duurzaam nest in hoge boomkruin  |                   |
| <b>HOUTDUIF *</b>                         | <b>3</b> | <b>TUINFLUITER *</b>                    | <b>2</b> | <b>KAUW *</b>                          | <b>1</b>          |
| maakt nest in gaffeltak boomkruin         |          | broedt net boven grond in struiken      |          | holtebroeder in oude bomen             |                   |
| <b>HALSBANDPARKIET *</b>                  | <b>2</b> | <b>ZWARTKOP *</b>                       | <b>2</b> | <b>ZWARTE KRAAI *</b>                  | <b>1</b>          |
| gebruikt oude nestholtes van de specht    |          | broedt net boven grond in struiken      |          | bouwt nest in top boomkruin            |                   |
| <b>BOSUIL *</b>                           | <b>1</b> | <b>FLUITER</b>                          | <b>1</b> | <b>SPREEUW *</b>                       | <b>2</b>          |
| broedt tussen klimop en in boomholte      |          | bezoekt dit bos om te fourageren        |          | holtebroeder in bestaande holtes       |                   |
| <b>GR. BONTE SPECHT *</b>                 | <b>2</b> | <b>TJIFTJAF *</b>                       | <b>2</b> | <b>VINK *</b>                          | <b>1</b>          |
| hakt elk jaar nieuwe nestholtes           |          | broedt in kruidlaag langs boszoom       |          | maakt nest tussen staand klimop        |                   |
| <b>KL. BONTE SPECHT *</b>                 | <b>1</b> | <b>FITIS *</b>                          | <b>1</b> | <b>GROENLING *</b>                     | <b>1</b>          |
| hakt bij voorkeur in ouder zacht hout     |          | broedt in kruidlaag in boszoom          |          | heeft voorkeur voor naaldhout en thuja |                   |
| <b>WINTERKONING *</b>                     | <b>5</b> | <b>GOUDHAANTJE *</b>                    | <b>1</b> | <b>TOTAAL</b>                          | <b>36 SOORTEN</b> |
| nestelt dicht bij grond tussen takkenhoop |          | maakt hangend nest in naaldhout         |          |  |                   |
| <b>HEGGENMUS *</b>                        | <b>2</b> | <b>GR. VLIEGENVANGER *</b>              | <b>1</b> |  |                   |
| struikbroeder dicht bij grond             |          | holtebroeder in staand dood hout        |          |  |                   |
| <b>ROODBORST *</b>                        | <b>3</b> | <b>KUIFMEEES</b>                        | <b>1</b> |  |                   |
| maakt nest op uiteenlopende plekken       |          | holtebroeder in oude bomen              |          |  |                   |
| <b>NACHTEGAAL *</b>                       | <b>1</b> | <b>PIMPELMEEES *</b>                    | <b>1</b> |  |                   |
| biotoop tussen brandnetels                |          | holtebroeder in oude bomen              |          |  |                   |
| <b>GEKR. ROODSTAART *</b>                 | <b>1</b> | <b>KOOLMEEES *</b>                      | <b>3</b> |  |                   |
| holtebewoners van kieren en gaten         |          | holtebroeder in oude bomen              |          |  |                   |
| <b>MEREL *</b>                            | <b>4</b> | <b>BOOMKLEVER *</b>                     | <b>1</b> |  |                   |
| maakt nest in struiken op meter hoogte    |          | holtebroeder in o.a. oude beuk          |          |  |                   |

\* Deze aantallen geven broedparen aan.

Het bos is in voorjaar 2016 geïnventariseerd volgens de BMP-methode van Sovon door ornitholoog Wim Kooij





Bron: Madurodam



# MADURODAM WIL UITBREIDEN, MAAR TOCH NIET TEN KOSTE VAN .... ?

**E**ind 2015 maakte Madurodam kenbaar te willen uitbreiden in het hele bos aan de achterzijde tussen Haringkade, Ver Huellweg en Teldersweg. De gemeente, de bewonersorganisaties en de AVN gaven als randvoorwaarde mee dat groen in kwantiteit en kwaliteit niet achteruit mag gaan en dat het bos voor het publiek toegankelijk moet blijven.

## **STEDELIJKE ECOLOGISCHE VERBINDINGSZONE**

Het achterliggende bos is onderdeel van de stedelijke ecologische verbindingzone en verbindt de natuur van de Scheveningse Bosjes met het Westbroekpark, de Nieuwe Scheveningse Bosjes en uiteindelijk de Oostduinen (Meijendel). Het instand houden en zelfs versterken van die zone is voor de AVN, maar ook in het gemeentelijk beleid, een voorwaarde. Ook de aangrenzende wijkorganisaties hebben dit in hun uitgangspunten opgenomen.

## **VOORSTEL TOT RESTANT 75 METER ?**

Na meerdere overleg-rondes heeft Madurodam het voorstel tot annexatie van het gehele achterliggende bos teruggebracht tot een resterende bosstrook van ca 75 meter breedte tussen Ver-Huellweg en de uitbreiding van het attractiepark. Madurodam zegt 5.000-7.500m<sup>2</sup> nodig te hebben aan extra attractieruimte, maar vraagt om 16.000m<sup>2</sup>.

## **DEGENERATIE VAN HET ESSEN-IEPENBOS**

De AVN heeft echter grote problemen met dit voorstel. Een overblijvende groenstrook van 75 meter betekent namelijk een versnippering en een enorme aanslag op de rust en de robuustheid van het bos waardoor de huidige ecologische kwaliteit zal degenereren.

## **VERSTOORDE BOSSTROOK**

Wat overblijft is een verstoorde bosstrook waar geluidsoverlast van twee kanten in door dringt. Door intensiever gebruik (hondenuitlaat en joggers) zal zo'n smalle groenstrook zich anders gaan ontwikkelen en zal er daarvoor een intensiever beheer nodig zijn met betrekking tot schoonhouden en veiligheid. Uitkap van dood hout, transparantie ondergroei en onderhoud paden vormen de opvolgende verstoring. De bosgemeenschap essen-iepenbos verandert dan in bospark/plantsoen met een sterk teruglopende natuurwaarde (*Den Ouden et al 2011*).

De overgebleven bos-/plantsoenstrook zal niet alleen minder natuurwaarde hebben, maar ook minder kwaliteit als ecologische verbindingzone.

## **COMPENSATIEGROEN IS GEEN NATUURWAARDE**

Dit geldt trouwens ook voor het parkbos dat Madurodam op eigen terrein wil aanleggen.

Ondanks behoud van solitaire bomen uit het bos, zal hun ecologische kwaliteit sterk devalueren omdat de samenhang met de naaste natuurlijke omgeving ontbreekt en er heel veel verstoring optreedt. Een eventueel nieuw aan te leggen bosstrook langs de Haringkade biedt voorlopig geen natuurcompensatie voor het te verliezen areaal. Allereerst is deze strook slechts een fractie van het oppervlak dat verloren gaat en in de tweede plaats ligt deze strook op het schaduwrijke noord-oosten en langs een druk bereden fietspad waar de verstoring continu is.

## **MADURODAM WORD CREATIEVER !**

De AVN heeft begrip voor de wens tot exploitatieverbeteringen van het ministadje. Dat mag echter niet ten koste gaan van de natuurkwaliteit van de omgeving. De AVN vraagt Madurodam dan ook respect te hebben voor de natuurkwaliteit van het bos. Het moet mogelijk zijn om tot een oplossing te komen, waarbij de belangen van zowel Madurodam als van de Haagse natuur gebaat zijn. De AVN roept Madurodam daarom op om creatiever om te gaan met de beschikbare ruimte. Maak een compact alternatief waarmee meer bos behouden blijft en leg dat voor! De AVN zal zich actief blijven inzetten om de kwaliteit van het bos te behouden.

**BOMEN HEESTERS STRUIKEN**

abeel  
 beuk  
 es  
 gewone esdoorn  
 grauwe abeel  
 haagbeuk  
 hazelaar  
 hulst  
 iep  
 kamperfoelie  
 kardinaalsmuts  
 kornoelje  
 liguster  
 lijsterbes  
 linde  
 meidoorn  
 noorse esdoorn  
 paardenkastanje  
 populier  
 prachtframboos  
 robinia  
 rimpelroos  
 sneeuwbes  
 spaanse aak  
 suiker esdoorn  
 tamme kastanje  
 valse christusdoorn  
 vlier  
 vogelkers inlandse  
 vogelkers amerikaanse  
 zomer eik  
 zwarte den

**KRUIDEN**

beemdooievaarsbek  
 bonte dovenetel  
 bosaardbei  
 bosrank  
 distel  
 duizendblad  
 fraai streepzaad  
 gewone berenklauw  
 grote klis  
 hondsdrif  
 jacobskruiskruid  
 klein springzaad  
 klimop  
 koekoeksbloem  
 muizenoor  
 nachtschade  
 nagelkruid  
 rode klaver  
 salamonszegel  
 zevenblad  
 zuring

**COLOFON**

Inventarisatie in augustus 2016 gedaan door:

|                       |      |
|-----------------------|------|
| Marieke Bos           | KNNV |
| Samantha van der Wolf | KNNV |

**ZWAMMEN EN PADDESTOELEN**

amaniet spec.  
 gewone boomwrat  
 gele kussentjeszwam  
 esdoornhoutknotszwam  
 menie zwam  
 gele korstzwam  
 koraalzwam  
 wortelende aardappelbovist  
 rode bekerzwam

**INSECTEN, VLINDERS EN SLAKKEN**

bijen  
 zweefvliegen  
 hommels  
 schorpioenvliegen  
 wants  
 wijngaardslak  
 segrijnslak  
 barnsteenslak sp.  
 distelvlinder  
 landkaartje  
 bont zandoogje

**AMFIBIEEN EN ZOOGDIEREN**

kikkers/padden  
 mol  
 rosse woelmuis  
 rode eekhoorn  
 egel  
 vleermuizen (> 3 soorten)



## RANDVOORWAARDEN GEMEENTE:

- Kwaliteit en kwantiteit bos moet behouden blijven
- Bos moet openbaar toegankelijk blijven
- Bestemming is groen/park/ecologische verbindingzone
- Onderdeel Stedelijke Ecologische Hoofdstructuur
- Gebied is Rijksbeschermd stadsgezicht
- Omwonenden en belangenverenigingen betrekken bij uitwerking businesscase

## AANBEVELINGEN AVN:

- Bewaak kwaliteit essen-iepenbos en zijn ecologische waarde
- Houd areaal bos zo groot mogelijk
- Behoud rust in het bos
- Behoud duisternis in het bos
- Zorg voor zonering tussen attractie en natuur
- Maak areaal attractieruimte zo compact mogelijk

### COLOFON

Dit is een uitgave van de Algemene vereniging voor Natuurbescherming voor Den Haag e.o. (AVN)

Uitgave: augustus 2016

|         |                       |      |                                   |
|---------|-----------------------|------|-----------------------------------|
| m.m.v.: | Joost S.H. Gieskes    | AVN  | kaart pag 3 en advies             |
|         | Aletta de Rooter      | AVN  | redactie, vormgeving en bosfoto's |
|         | Caroline de Jong-Boon | AVN  | advies                            |
|         | Wim Kooij             | HVB  | inventarisatie vogels             |
|         | Samantha van der Wolf | KNNV | inventarisatie flora en fauna     |
|         | Marieke Bos           | KNNV | inventarisatie flora en fauna     |
|         | Bert Hoogerhoud       |      | vogelfoto's                       |

### GEbruikte literatuur:

Ecosysteem Bos, Rapport IKC Natuurbeheer, Redactie E.J.Al et al, Wageningen, 1995  
Bosecologie en bosbeheer, J. den Ouden et al, ACCO, Leuven/Den Haag, 2011  
Atlas van plantengemeenschappen in Nederland deel 4, E.J. Weeda et al. KNNV Utrecht, 2005  
Atlas van Nederlandse broedvogels, Sovon, 2002

